

東北事務所だより

東日本大震災・津波遺児家庭とボランティアとあしなが育英会を結ぶ定期的なお便りです

第8号 2013年6月

あしなが育英会東北事務所発行

発行責任者 林田吉司

〒984-0051 仙台市若林区新寺1-7-21

新寺K Sビル3階

TEL 022-299-2418 FAX 022-299-2420

Eメール rainbow-t@ashinaga.org

仙台・石巻・陸前高田で虹の家を着工、来春完成へ

東日本大震災で親をなくした子どもと家族同士の出会いと交流の「レインボーハウス」建設に向けて、陸前高田では1月20日、石巻では1月26日に工事の安全を祈願する地鎮祭を行いました。1日も早い完成をめざしていましたが、職方の不足、資材の高騰などで着工が遅れていました。建設費を抑えるために設計変更などの調整を行い、陸前高田は4月、石巻は6月に着工しました。仙台は用地取得と設計を終えて、6月30日に地鎮祭を行います。3か所とも来春までの完成をめざして工事をすすめます。



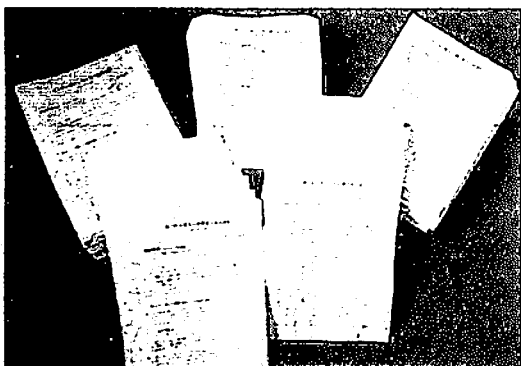
地鎮祭で鉄入れをする熊谷海音さん（1月20日、陸前高田）

大槌町に準備室を設置へ

岩手県大槌町でトレーラーハウスを設置できる用地（100坪程度）を調査中です。「大槌レインボーハウス建設準備室」として、釜石市以北の岩手県沿岸部や遠野市などにお住まいの方に集まっただき、出会いの場にしたいと考えています。開所後は、月1～2回程度、交流プログラムを開催します。

郵送アンケートのご協力に感謝

たくさんのお寄せいただいた貴重な声を



あしなが育英会の東日本大地震・津波遺児特別一時金を受給された方へ、1月下旬に郵送アンケート調査を実施しました。1,180世帯にアンケートを送付して、789世帯から回答をいただきました。ご協力に感謝します。

なくなった家族について「話す」と「話さない」がほぼ半々など、お一人ごとにさまざまなお気持ちでいらしゃることが分かってきました。

また、訪問調査へのご協力を承諾いただいた方が93世帯いらっしゃいます。5月までに45世帯への訪問を行い、貴重なお話をお聞かせいただきました。残り48世帯も引き続き訪問いたします。

精神的な支援を継続的、長期的に行う必要性が高まっている一方で、「そっとしておいてほしい」というご意見も少なくありませんでした。お寄せいただいた声を参考に、今後の活動を行っていきます。

特別一時金 821,964円を3月末に追加送金

あしなが育英会の震災遺児特別一時金は、2,076人に200万円をお渡ししていましたが、今年3月末に増額分の821,964円を追加送金しました。

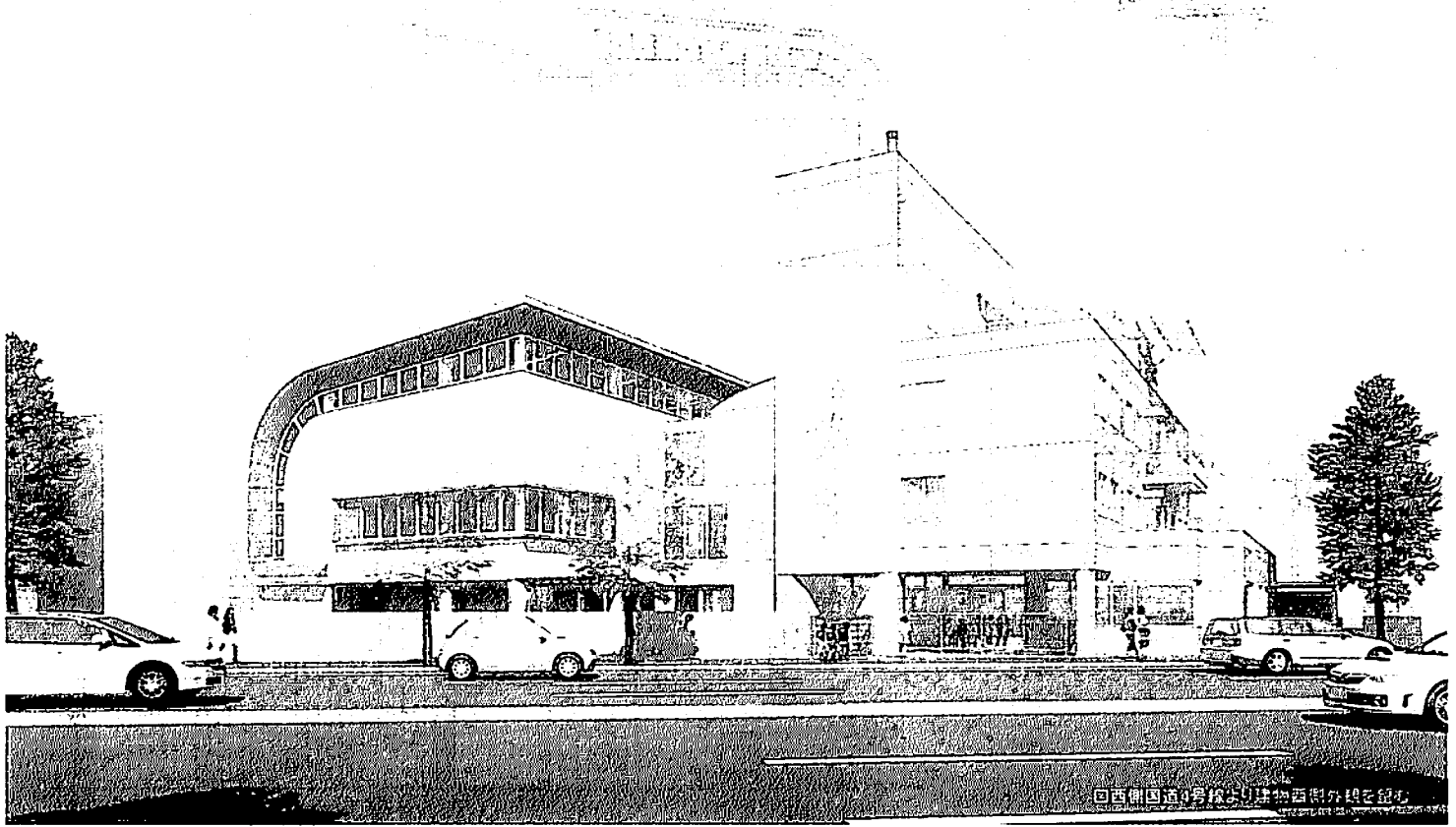
「あしなが東日本大地震・津波遺児募金」には、世界中からご寄付をお寄せいただき、約20万件、約60億円が集まりました。

一時金給付は今回で一区切りとなります。ご寄付の残額は、震災遺児の心のケアのために使わせていただきます。

あしなが学生募金がレインボーハウス建設支援

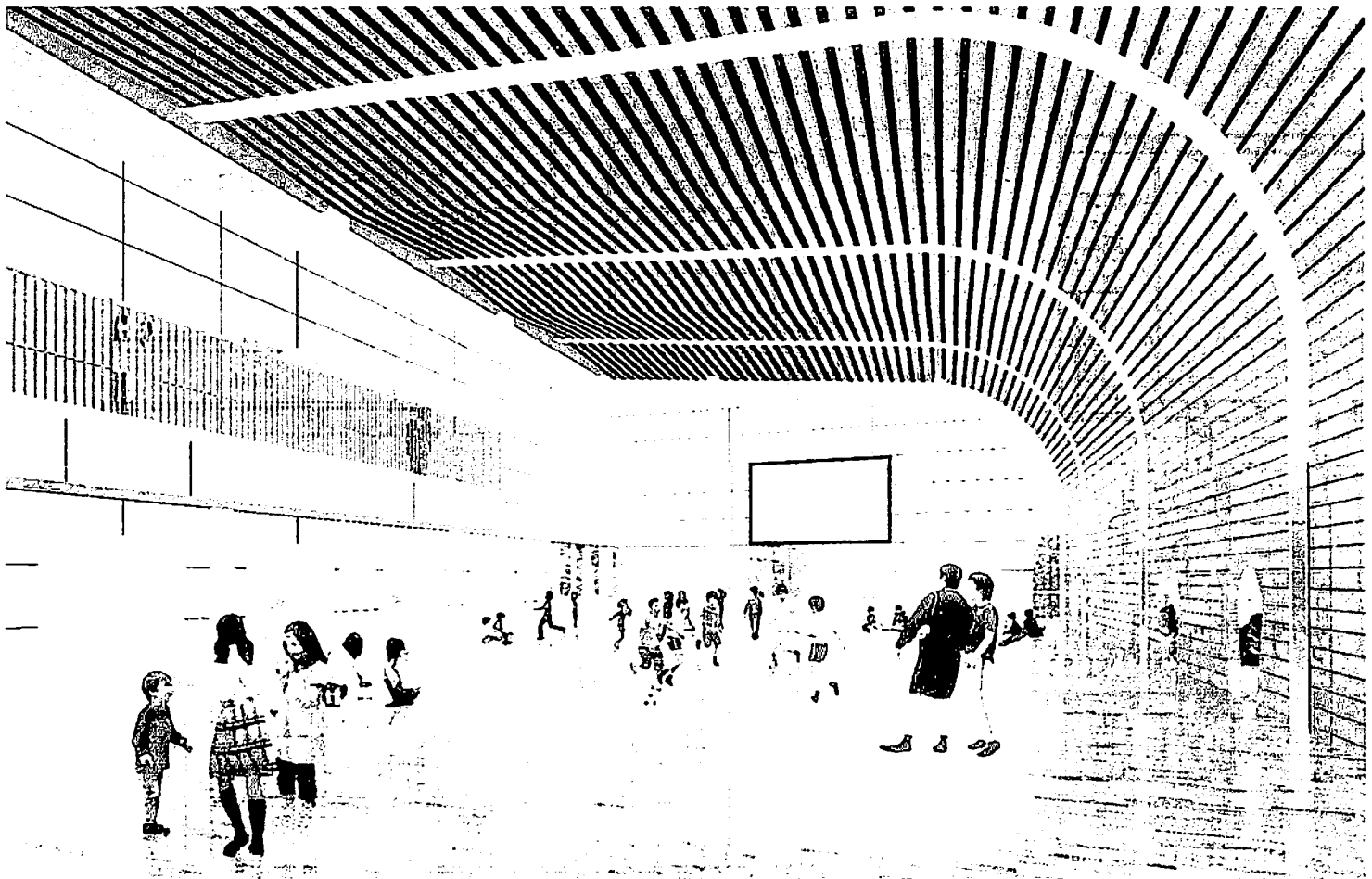
4月下旬に全国の街頭であしなが学生募金が行われました。建設費が不足している東北レインボーハウス建設への支援を、ボランティアや遺児奨学生らが声を枯らして呼びかけました。

東日本大震災で被災された方へお見舞い申し上げます。お亡くなりになられた方々のご冥福と、お子さまとご家族のご健康を、心からお祈り申し上げます。



百瀬国造(学校及び建物西側外観を記す)

(仮称)あしなが育英会 仙台レインボーハウス



建築概要

■名称：(仮称)あしなが育英会 仙台レインボーハウス
 ■所在地：宮城県仙台市青葉区五橋二丁目1-15
 ■建築主：あしなが育英会
 ■設計者：株式会社 日本設計
 ■主要用途：増築部:集会場 既存部:事務所
 ■階数：増築部:地上3階 既存部:地上4階
 ■主体構造：増築部:鉄骨造 既存部:RC造
 ■駐車台数：11台
 ■竣工：2014年2月末日(予定)

■敷地面積：1,501.00㎡
 ■建築面積：1,088.67㎡
 ■建ぺい率：72.52%
 ■容積対象延べ面積：2,285.17㎡
 (増築部:771.51㎡、既存部:1,513.66㎡)
 ■容積率：152.24%
 ■建物高さ：増築部:14.013m
 既存部:16.109m

設備概要

[電気設備概要]

■電力引込：地中方式 1回線 6.6KV
 ■電源設備：変圧器 5台 355KVA
 ■幹線：照明(1相3線式) 動力(3相3線式)
 ■光源種別：LED、蛍光灯
 ■電話：5回線
 ■火災報知機：25回線
 ■非常照明：電池内蔵式

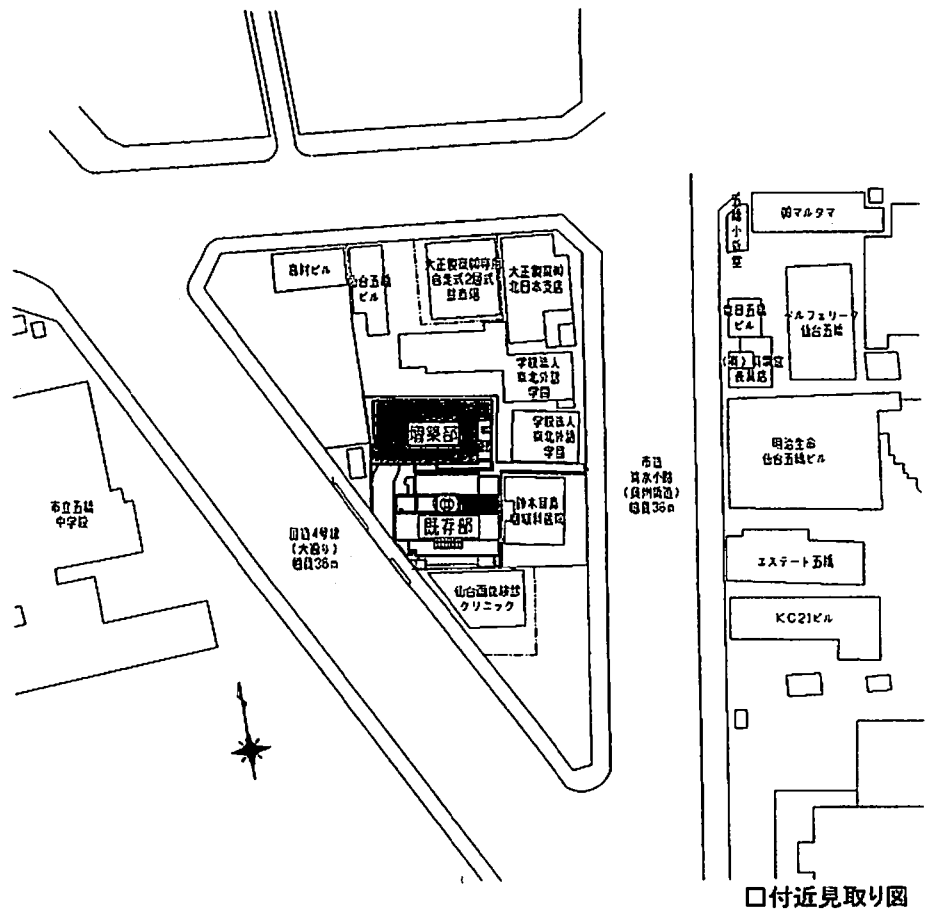
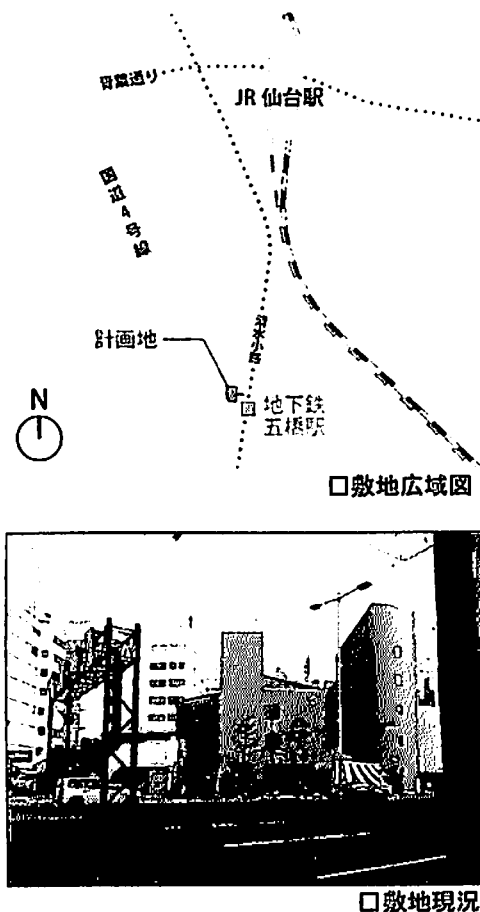
[空調設備概要]

■熱源：電気
 ■空調装置：空冷式パッケージ型空調機
 ■空調方式：個別式 空冷式パッケージ型空調機
 ■換気：個別式(第1種、第3種)
 ■排煙：自然排煙方式

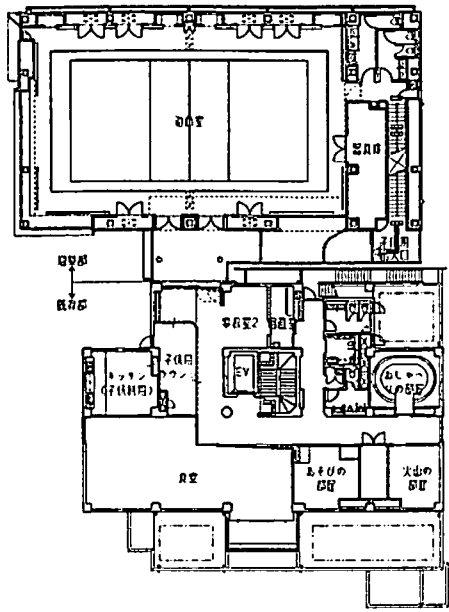
[給排水衛生設備概要]

■給水：上水 直結増圧方式
 ■給湯：個別式 ガス・電気給湯器(瞬間式、貯湯式)
 ■排水：屋内合流、屋外下水道放流
 ■ガス：都市ガス

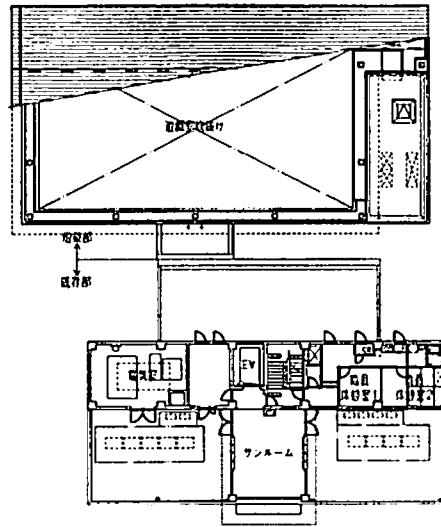
付近見取り図



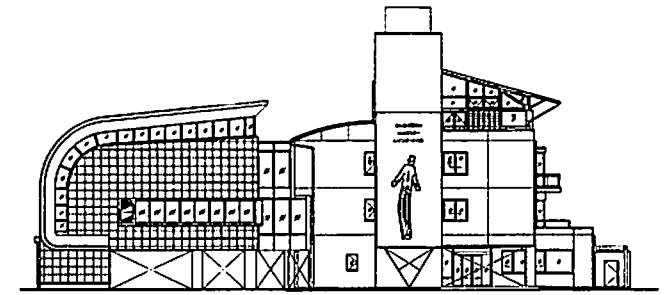
□付近見取り図



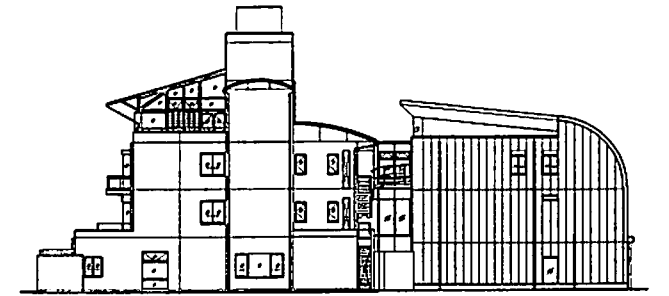
□2階平面図 1/400



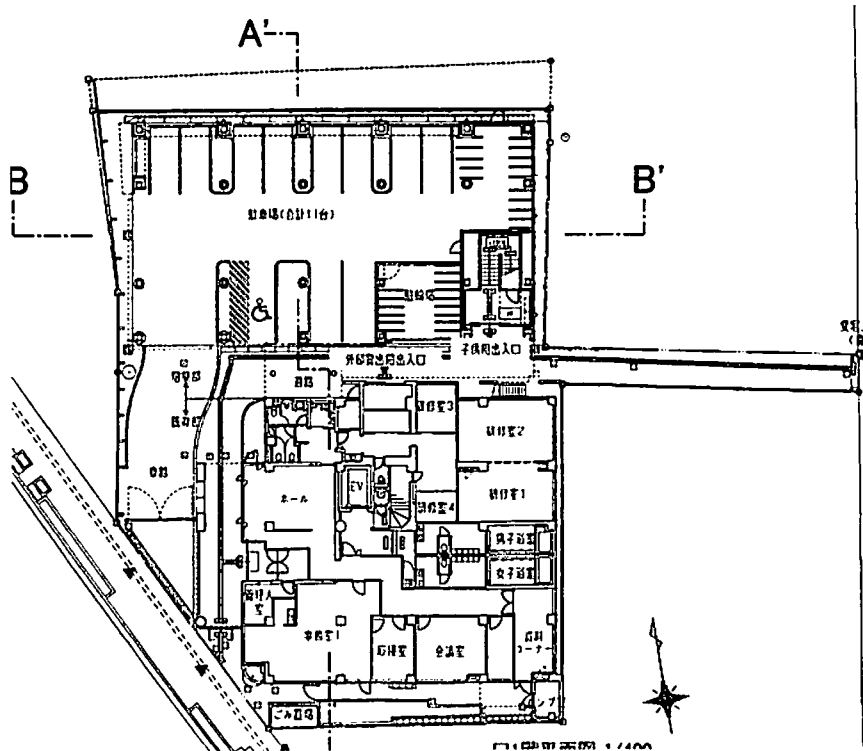
□4階平面図 1/400



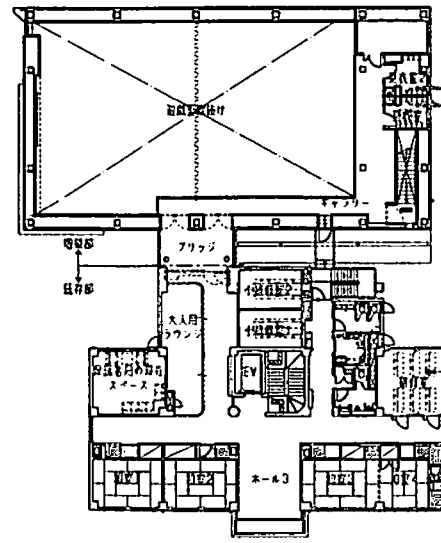
□西側立面図 1/400



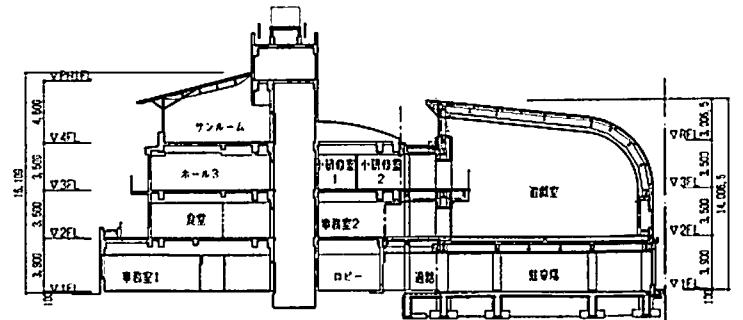
□東側立面図 1/400



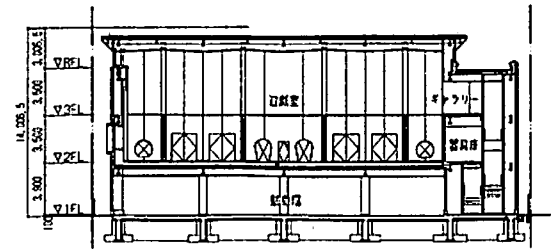
□1階平面図 1/400



□3階平面図 1/400



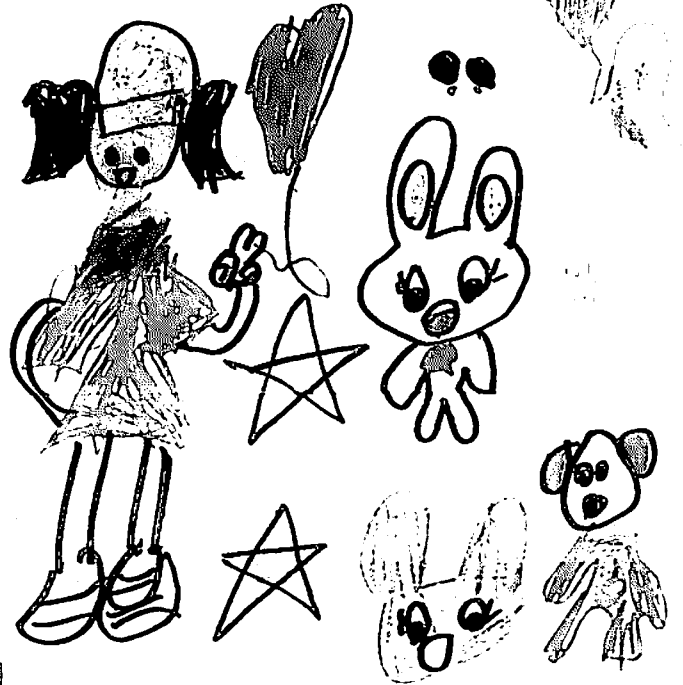
□A-A'断面図 1/400



□B-B'断面図 1/400

レインボーハウスの比較

	仙台	石巻	陸前高田	(参考)神戸
階構成	4階建て	3階建て	2階建て	5階建て
構造	既存:鉄筋コンクリート造 増築:鉄骨造	既存:鉄骨造 増築:鉄骨造	鉄骨造	鉄筋コンクリート造
延べ床面積	既存:1,513.66㎡ 増築:771.51㎡	既存:463.82㎡ 増築:666.67㎡	1,201.60㎡	2,713㎡(定員48人の学生寮を併設)
遊戯室の床面積	366.02㎡	180.74㎡	191.23㎡	-
火山の部屋	有り	有り	有り	有り
おしゃべりの部屋	有り	有り	有り	有り
着工時期	2013年7月	2013年6月	2013年4月	1998年1月
完成予定時期	2014年3月目標	2014年3月目標	2014年3月目標	1999年1月完成



おたより書いてたの、みんな読んでくれて
 下さるの、ありがとうございます。おうちに
 がえってきたよ。

とうほくこどもしんぶん [6]

**おたより
 ありがとう**

つきも「ほくの、わたしのレインボーハウスけいかく」の、イラストやさくぶんをほしゅうします。「こんなへやがほしい!」「こんなあそびがしたい」といういけんをおくってください。すてきなアイデアをまっています!

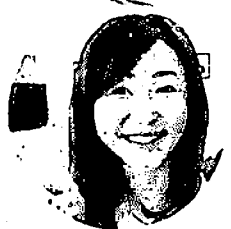
上(秋田県・小2・ゆい)
 左上(宮城県・ゆらり・年長)
 左下(宮城県・かえで・3歳)



**東北事務所
 スタッフ自己紹介
 <8>**

山下 高文
 青森県出身

こんにちは。八戸市出身の職員の「ゴリさん」です。体を動かして遊ぶのが好きです。特にバスケットボールが好きで、小学校からはじめて、今でもやっています。好きな食べ物はバナナです。これからも、みなさんと遊んだり、お話できたらうれしいです。お会いできるのを楽しみにしています。



吉田 朋代
 福井県出身

はじめまして!「よんよん」です。仕事で仙台に移ってはや一年、毎日充実しています。休日は散歩や買い物、猫カフェで癒されるなどマイペースに過ごしています。おそばとコーヒーが大好き!よろしくお願ひします!

ファシリテーター紹介



小杉 健太郎
 青森県出身

5月の中高生のつどいに参加した小杉健太郎です!あだ名は「けんさぶ」でお願いします!青森の大学2年生です。好きな食べ物は、牛タンです(笑)これからファシリテーターとしてよろしくお願ひします。

あしなが育英会のプログラムで子どもに寄り添うボランティアを「ファシリテーター」と呼びます